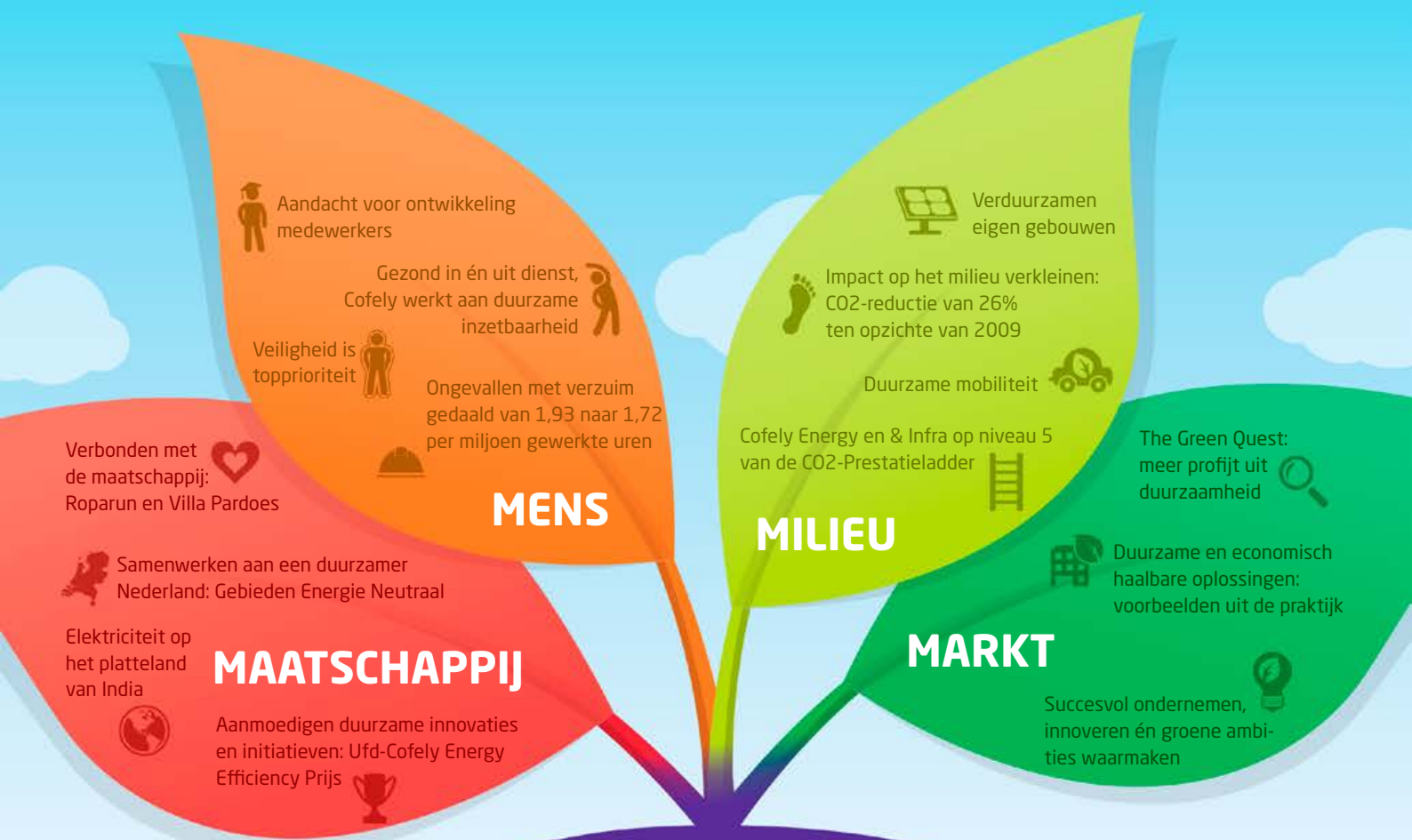


**COFELY**  
GDF SUEZ

# DUUR ZAAM HEIDS VERSLAG 2013

"COFELY PAKT HET ONDERHOUD VAN  
ONS AARDGAS PRODUCTIENETWERK  
DUURZAAM AAN. GOED VOOR DE  
VEILIGHEID EN HET MILIEU."

Lex Spiegelaar, Contractmanager bij NAM



**MENS**

Aandacht voor ontwikkeling medewerkers

Gezond in én uit dienst, Cofely werkt aan duurzame inzetbaarheid

Veiligheid is topprioriteit

Ongevallen met verzuim gedaald van 1,93 naar 1,72 per miljoen gewerkte uren

**MILIEU**

Verduurzamen eigen gebouwen

Impact op het milieu verkleinen: CO2-reductie van 26% ten opzichte van 2009

Duurzame mobiliteit

Cofely Energy en & Infra op niveau 5 van de CO2-Prestatieladder

**MAATSCHAPPIJ**

Verbonden met de maatschappij: Roparun en Villa Pardoos

Samenwerken aan een duurzamer Nederland: Gebieden Energie Neutraal

Elektriciteit op het platteland van India

Aanmoedigen duurzame innovaties en initiatieven: Ufd-Cofely Energy Efficiency Prijs

**MARKT**

The Green Quest: meer profijt uit duurzaamheid

Duurzame en economisch haalbare oplossingen: voorbeelden uit de praktijk

Succesvol ondernemen, innoveren én groene ambities waarmaken

## ONS VERHAAL

Bijdragen aan een betere wereld met duurzame technologie

Onze organisatie draait om mensen

Verbetering van het milieu

Zorgen voor een verantwoorde keten

Betrokken bij onze omgeving

# Inhoudsopgave

## Ons verhaal

Voorwoord	4
Cofely	5
GDF SUEZ	5
Visie en strategie	5
Over dit verslag	6

## Mens

### Veiligheid

Veiligheidscijfers	7
Veilig werken	8
Goal zero	8
Duurzame inzetbaarheid	9

### Arbeid & Gezondheid

Workshop Arbeid en gezondheid	10
Vergroten inzetbaarheid	10
Fit voor de toekomst	11
Bootcamp	11

### Opleiding & diversiteit

Opleidingsmogelijkheden	12
Strategische personeelsplanning	13
Diversiteitsbeleid	14

## Milieu

CO2-footprint	15
CO2 Prestatieladder	16
Cofely Energy Battle	16
Duurzaam kantoor	16
Bestaande bouw	17
Vergroenen wagenpark	17
Wilde stadstuin	18
Mobiliteitsbudget	18

## Markt

### The Green Quest

The Green Quest	19
Arriva	19
Elisabeth Ziekenhuis, Tilburg	20
Het Koninklijk Concertgebouw	20

### Congres

Rediscover Congres en Debat	21
-----------------------------	----

### Projecten

Buitenplaats	
Vaeshartelt	22
Cono Kaasmakers	22
Reinigingsdiensten RD4	23
Zeeland Seaports	23
NAM	24
Janssen Maasbree Flowers	24
ABN AMRO	25
Energiebeheer	25
Plasmavergasser	26
Virtual power plant	26

## Maatschappij

Roparun	27
UFD-Cofely Energy	
Efficiency prijs 2013	27
Villa Pardoes	28
GEN CONGRES	28
Rural Spark	29

GRI Index	30
-----------	----

Colofon	33
---------	----



## Voorwoord

Sleutelwoord: passie

Kwetsbaarheid. Langetermijndenken. Verantwoordelijkheid. Integriteit en transparantie. Woorden die als eerste bij mij opkomen als ik denk aan duurzaamheid. Een paar jaar geleden maakten wij een duidelijke keuze. We willen duurzaam zijn tot in onze vezels.

Die keuze van toen is de basis van onze ambitie om koploper in onze markt te zijn. Natuurlijk geldt: practice what you preach. Als Raad van Bestuur doen we dat onder meer door in zuinige auto's te rijden. In de bestuurskamer zul je geen modegevoelige designinrichting vinden die over twee jaar alweer vervangen moet worden. Deelname aan de Energy Battle versterkte mijn bewustzijn nog verder: duurzaamheid komt pas écht tot stand door veranderend menselijk gedrag.

Onze bedrijfsstrategie blijft de komende jaren in het teken van duurzaamheid staan. In het bedrijf voel ik steeds meer passie voor de woorden zoals genoemd in de eerste regel. Ik ben ervan overtuigd dat die passie de sleutel was tot tal van duurzame successen in 2013 die je terugleest in dit duurzaamheidsverslag!

## Cofely

### Profielchets

Cofely laat techniek werken voor haar klanten. Wij doen dit met innovatieve concepten en integrale en duurzame oplossingen. Onze efficiënte en effectieve toepassingen in technologieën verbinden we met passie voor techniek en met vakkennis van financiën en (beheer)processen. Of het nu gaat over nieuwbouw, onderhoud en beheer, facility management of on- en offshore constructies en services.

Cofely sloot 2013 af met een omzet van € 1,038 miljard. In totaal had het bedrijf 6.225 medewerkers in dienst. Onze missie is om bij te dragen aan een betere wereld met duurzame technologie. Hierbij horen voor ons vier kernwaarden: gedreven, betrokken, gedurfd en verbonden.



## GDF SUEZ

GDF SUEZ is een van de grootste energieleveranciers ter wereld. De organisatie (hoofdkantoor: Parijs) heeft wereldwijd circa 147.200 medewerkers in dienst. De dienstverlening omvat de volledige elektriciteits- en aardgasketen; van winning tot en met verantwoorde inzet ervan. Het duurzaamheidsbeleid richt zich op overeenstemming tussen economische prestaties, sociale gelijkheid en milieubescherming. In 2013 behaalde GDF SUEZ een omzet van 81,3 miljard euro. GDF SUEZ Energy Services (met Cofely als belangrijkste merk) is een van de 6 business units van GDF SUEZ. Deze realiseerde in 2013 een omzet van 14,7 miljard in 2013.



## Visie en strategie

### Open oog en oor

Ook voor toekomstige generaties willen we de aarde leefbaar houden. Daarom investeren we in duurzame groei, met respect voor mens en milieu. Tegelijk willen we ook onze stakeholders helpen om die duurzame groei te realiseren.

Duurzaamheid kent voor ons vier dimensies: die van mens, milieu, markt en maatschappij. We weten dat samenwerkingen vaak het vruchtbaarst zijn in de zoektocht naar slimmere, betere en duurzamere oplossingen. Daarom zijn we voortdurend in gesprek met klanten, leveranciers, maatschappelijke partijen en overheden. Ook formuleren we regelmatig nieuwe MVO-doelen en geven we eerlijke informatie over de voortgang.

Cofely streeft naar een zo klein mogelijke ecologische voetafdruk en een reductie van de CO<sub>2</sub>-uitstoot van 15% in 2015 ten opzichte van 2009. We zijn ons er terdege van bewust dat duurzaamheid vooral een kwestie van persoonlijke betrokkenheid is. Het is menselijk gedrag wat allesbepalend is voor duurzaam succes, nu en in de toekomst. Als Cofely houden we open oor en oog hiervoor.



## Over dit verslag

Met, voor en door elkaar

Cofely wil duurzaam zijn tot in haar vezels. Dat blijkt uit onze beleidsuitgangspunten, onze 4 M's: mens, milieu, markt en maatschappij. Voor dit verslag hebben we voor elke M de duurzame activiteiten in 2013 op een rij gezet. Dit gebeurde in overleg met de bestuursleden en managers die binnen Cofely hiervoor verantwoordelijk zijn. We hielden interviews met de personen die direct betrokken zijn bij de pilots, projecten, initiatieven, enzovoorts. Het eindresultaat is beoordeeld door geïnterviewden en management.

De pijlers 'Mens' en 'Milieu' gaan in op onze intern gerichte acties. Bij 'Maatschappij' vindt u voorbeelden van maatschappelijke betrokkenheid van Cofely en haar medewerkers. Ook extern maken we concreet werk van duurzaamheid. We vragen leveranciers om mee te denken met groene oplossingen. Klanten willen weten wat we doen op dit gebied: omgekeerd benaderen we hen actief met duurzame oplossingen. Wat dit in de praktijk betekent leest u in het onderdeel 'Markt'. Wat ons betreft wordt het steeds duidelijker: duurzaamheid is een kwestie van met, voor en door elkaar!



## Veiligheidscijfers

Voor Cofely is veiligheid topprioriteit. Veel werkzaamheden brengen risico's met zich mee. Ons beleid is gericht op een volstrekt ongevalsvrije onderneming. Op allerlei manieren besteden we aandacht aan veiligheid: fysieke beveiliging door goede techniek, duidelijke afspraken over organisatie van werk en continue focus op gedrag: van medewerkers, leidinggevenden, onderaannemers en opdrachtgevers. In 2013 werden grote stappen gemaakt wat betreft veilig werken in de elektrotechniek.

In 2013 leidden 21 ongevallen tot verzuim. Inclusief ingeleende medewerkers kwam het cijfer voor ongevallen met verzuim uit op 1,72 per miljoen gewerkte uren (verzuimongevalfrequentie eigen medewerkers en ingeleende medewerkers). Een daling ten opzichte van vorig jaar, toen dit cijfer 1,93 was. Cofely West Industrie had een bijzonder record in 2013: er werd gewerkt zonder verzuim door ongevallen, een situatie die al bestond sinds maart 2011. Ook in 2013 deden zich gelukkig geen werkgerelateerde sterfgevallen voor. Door arbeidsongevallen verloren we in totaal 206 dagen: vergeleken met de 644 dagen van vorig jaar een duidelijk verbeterd resultaat. Het verzuimcijfer in 2013 was 3,3%

### Ongevalscijfers



- Verzuimongevalfrequentie eigen medewerkers
- Verzuimongevalfrequentie ingeleende medewerkers
- Verzuimongevalfrequentie eigen medewerkers en ingeleende medewerkers

*Ongevallen met verzuim per miljoen gewerkte uren, ook bekend als Taux Frequency (TF), Injury Frequency (IF) of Lost time injury frequency (LTIF)*

### Ernstgraad



*Totaal dagen verzuim als gevolg van ongevallen \*1000/totaal gewerkte uren, ook bekend als Taux Gravite, Severity Rate*

## Veilig werken

### Vooruit met veiligheid

We weten het: werken in de elektrotechniek kent grote veiligheidsrisico's. "Maar ook in 2013 hebben we stappen genomen om de veiligheid nog verder te verhogen", vertelt Frans van der Sluis, Operationeel Manager bij Cofely West Industrie. "In 2013 zijn bevoegdheden voor elke medewerker die elektrische werkzaamheden verricht, van Friesland tot Limburg, eenduidig en landelijk vastgelegd. Ook zijn er criteria vastgelegd voor de benoeming van 'aanwijzers', die de bevoegdheden van iedere medewerker bepalen." Die procedure staat nu opgetekend in een gloednieuw uniform 'aanwijsdocument' en verloopt in iedere vestiging hetzelfde. "We gaan bovendien bijeenkomsten organiseren voor technici met de meeste werkervaring, zodat ze hun ervaringen met veiligheid kunnen uitwisselen."

Daarnaast stelde de werkgroep Elektrische Veiligheid, gesteund door de afdeling Health Safety en Environment (HSE), regels op voor veilig werken in hoog- en laagspanningstechniek. "En: het bekende boekje voor monteurs met informatie over de laagspanningsnorm (NEN 3140) werd herzien en op grote schaal verspreid. Zo werken we steeds meer toe naar een ongevalsvrije onderneming."



## Goal zero

### Verstand van veiligheid

Veilig werken is een zaak van opdrachtgevers en contractors samen. Dat is de visie van CASOS (Contractor Alliance for Safety On Shell operations), een groep van contractors die project- en onderhoudswerkzaamheden uitvoeren op en aan NAM-locaties, on- en offshore. Samen spannen ze zich in om tot ongevalsvrije werkomgevingen te komen. Alle contractors die dergelijke werkzaamheden uitvoeren voor NAM en SHELL UK kunnen als lid toetreden tot CASOS.

Sinds de oprichting in 2011 levert Cofely de voorzitter van CASOS. Vanaf het begin was de insteek: elke veiligheidsstrategie is een cocreatie van opdrachtgevers en contractors samen. De laatsten leveren het personeel dat blootstaat aan risico's, en zij delen de doelstelling van de opdrachtgevers dat medewerkers veilig thuis moeten komen.

CASOS had meteen succes: 2012 liet het laagste ongevallencijfer ooit zien en ook 2013 was opnieuw lager dan ooit. Het geheim zit vooral in het concurrentieeloos delen van kennis en 'best practices' tussen bedrijven, vooral wat betreft nieuwe middelen en processen. Iets eenvoudigs als op elke locatie dezelfde kleur hanteren voor het vest van de hijslastbegeleider kan al menig misverstand, en dus gevaar, voorkomen. Kortom: Risico's verkleinen. De toekomstige lat ligt met 'Goal Zero' op 0 incidenten!





## Duurzame inzetbaarheid

### Gezonder met chips

Weg met die lange vragenlijsten voor medewerkers over hun gezondheid op en om het werk. Duurzame inzetbaarheid is veel leuker, persoonlijker en directer te meten. Wat denk je van een slim horloge dat vertelt dat het tijd is voor een pauze, gezien je bloeddruk? Of een stoel met ingebouwde chip die voortdurend je verschillende rughoudingen meet?

Het net gestarte Sprint@Work-project wil dit soort handige gezondheidstools ontwikkelen voor het bedrijfsleven. Sprint@Work is een samenwerking tussen drie partijen: Universitair Medisch Centrum Groningen/ Rijksuniversiteit Groningen, ICT/sensor-bedrijven én organisaties die de tools gaan testen. Cofely en NAM horen tot de laatste categorie. Beiden werden bevroegd: welke ondersteuning zoeken ze in hun arbodienstverlening?

Cofely hoopt op tools waarmee oudere medewerkers gezond aan het werk kunnen blijven. Dit jaar gaan de ontwikkelende bedrijven aan de slag met onder meer onze wensen over duurzame inzetbaarheid. We kijken uit naar verrassende combinaties van sensoren en chips met kleding of accessoires. Wordt vervolgd!



## Workshop Arbeid en gezondheid

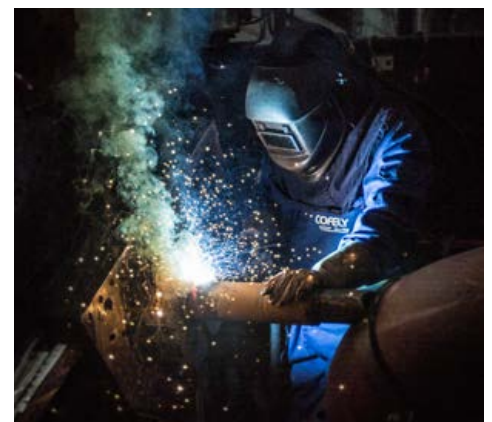
### Anders kijken naar verzuim

In 2013 is er voor de eerste keer een workshop Arbeid en Gezondheid georganiseerd voor HR-medewerkers van Cofely. "Hierin lieten we de mogelijkheden zien om mensen inzetbaar te houden, ondanks hun gezondheidsbeperkingen", vertelt Arbeidsrechtjuriste Ria Röder. "De workshop deden we samen met verpleegkundigen, bedrijfsartsen en onze externe adviseur op het gebied van verzuim. Het idee bij ziekteverzuim is nog te vaak 'laat maar thuisblijven'. Maar als bedrijf heb je op het gebied van arbeidsgezondheid en re-integratie veel mogelijkheden om mensen inzetbaar te houden. Ook voor de medewerker is de betrokkenheid van de werkgever positief. En deelnemers aan de workshop zijn vaak verrast hoeveel manieren er zijn om de inzetbaarheid te vergroten."

## Vergroten inzetbaarheid

### Vinger aan de pols

Niemand wil langdurig arbeidsongeschikt zijn. Om deze problematiek aan te pakken is in 2013 het Reviewteam Langdurig Verzuim gestart, dat bestaat uit een arbeidsjurist, een arbeidsdeskundige en HR- en HSE-medewerkers. Bij elke medewerker met langdurig verzuim (40 weken of langer) wordt opnieuw gekeken naar de situatie én naar de opties. Is volledig herstel nog mogelijk? Of zijn mensen wellicht deels inzetbaar, eventueel buiten het eigen bedrijf? Naast de betere monitoring van personen ontstaat er ook een algemeen beeld van thema's die spelen. Uitval door te grote fysieke inspanning van oudere medewerkers bijvoorbeeld. Hoe meer we weten, hoe beter we medewerkers inzetbaar kunnen houden.



## Fit voor de toekomst

### Gezond in en uit dienst

Vergrijzing, ontgroening, langer doorwerken... hoe kunnen we medewerkers duurzaam inzetbaar en vitaal houden? Hiervoor ontwikkelde Cofely West Industrie het gezondheidsprogramma 'Fit voor de toekomst', waaronder diverse maatwerkprogramma's vallen. Zo ging een aantal medewerkers met overgewicht met een gezondere levensstijl aan de slag, met goed resultaat. Ook is er aandacht voor praktische tips om de fysieke werkbelasting te verminderen, bijvoorbeeld van lassers en fitters. Via hun persoonlijk functioneringsplan krijgen 55-plussers gerichte aandacht en tijdens het preventief medisch onderzoek ontvangen medewerkers een vragenlijst over vitaliteit. Niet voor niets is het motto: gezond in én uit dienst.



*Het Arbeid en Gezondheidsteam van Cofely West Industrie, v.l.n.r. Madeleine Lomans (A&G-adviseur), Gera van Tussenbroek (medewerkster A&G) en Patricia Muda (sr HR Adviseur, proceseigenaar A&G)*

## Bootcamp

### Samen zweten maakt sterk

Eind 2013 was elke dinsdagmiddag een club sportende medewerkers te zien rond het Cofely-kantoor in Oisterwijk. "Onder leiding van een bootcamp-instructeur werkten ze tien lessen aan kracht en conditie", aldus Teddy Haen van Human Resources bij Cofely Zuid Nederland. Het initiatief startte in het kader van Cofely Vitaal. "De training begon direct na werktijd en was toegankelijk voor zowel beginnende als gevorderde sporters. Monteurs, kantoorpersoneel, onze Directeur Hans Boot, iedereen stond samen te zweten." Een aanrader voor andere regio's, vindt Teddy: "Overall uitvoerbaar, gezond én goed voor de verbinding tussen medewerkers!"



## Opleidingsmogelijkheden

Wijzer worden bij Cofely

Onze medewerkers zijn het kloppend hart van Cofely. Mensen die trots zijn op hun vak, die zich verder willen ontwikkelen: hen willen we graag aan ons binden door een aantrekkelijk HR-beleid. We bieden hen ondermeer een uitgebreid aanbod aan opleidingen.

De ontwikkeling van medewerkers bij Cofely richt zich op veiligheid, techniek en managementvaardigheden. Ieder jaar maakt elk Cofely-bedrijf een opleidingsplan, in overleg met medewerkers. In 2013 was het aantal opleidingsuren per werknemer gemiddeld 23,6 uur. Projecten worden steeds complexer: daarom neemt het belang van uitstekend en uniform projectmanagement toe. In 2013 boden we de nieuwe Leergang Projectmanagement aan aan onze 300 projectleiders en projectmanagers.

Voor de doorstroom naar leidinggevende functies gebruiken we programma's van GDF SUEZ University. Ook hebben we een aantal management development-programma's (MD), zoals het Traineeprogramma. Hierin leren externe kandidaten in twee jaar alle facetten van het bedrijf kennen, zodat ze hun ambitie kunnen waarmaken: doorstromen naar een sleutelpositie.

Opleidingsuren 2013	Gem. aantal uren per werknemer
Direct	23,6
Projectgebonden indirecten	30,7
Overige indirecten	9,9
<b>Totaal</b>	<b>21,4</b>

## Strategische personeelsplanning

### Blik op de toekomst

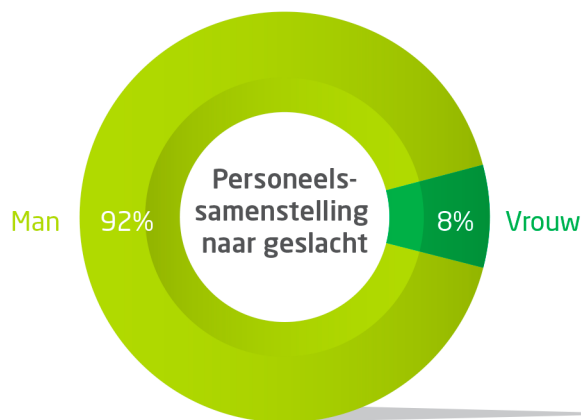
Eind 2013 had Cofely 6.225 medewerkers in dienst, waarvan 6.006 fte's. Door middel van (strategische) personeelsplanning bereiden wij ons voor op de toekomst. Hebben wij de juiste mensen aan boord om bepaalde (kritische) rollen te vervullen? Vragen die wij ons daarbij ook stellen zijn: Waar zit onze groei en welke (personeels)uitdagingen hebben wij hierbij? Hoe zorgen we ervoor dat de juiste mensen met de juiste kennis en ervaring bij Cofely aan het werk zijn en blijven? Welke opleidingen geven we onze huidige medewerkers om hen mee te laten groeien naar die toekomst? Voor een goede personeelsplanning is het van belang dat wij inzicht hebben en houden in ons medewerkersbestand. Welke skills en competenties hebben wij in huis? Meten is weten!

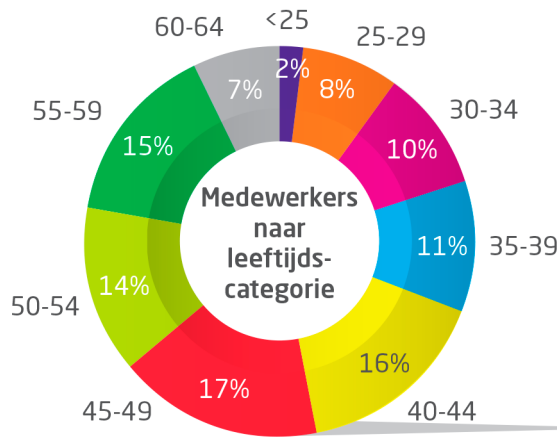
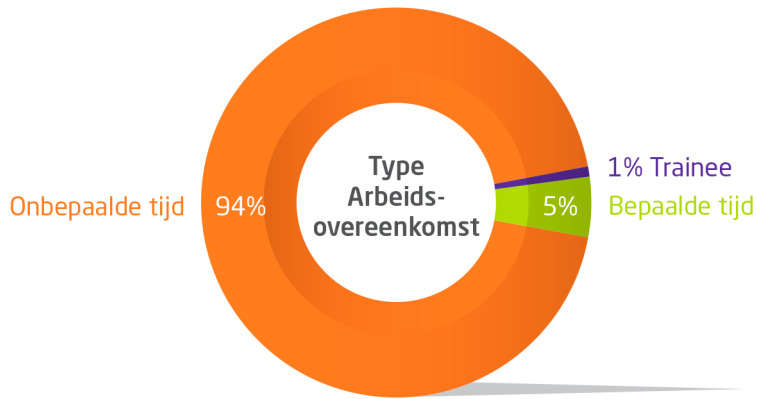


## Diversiteitsbeleid

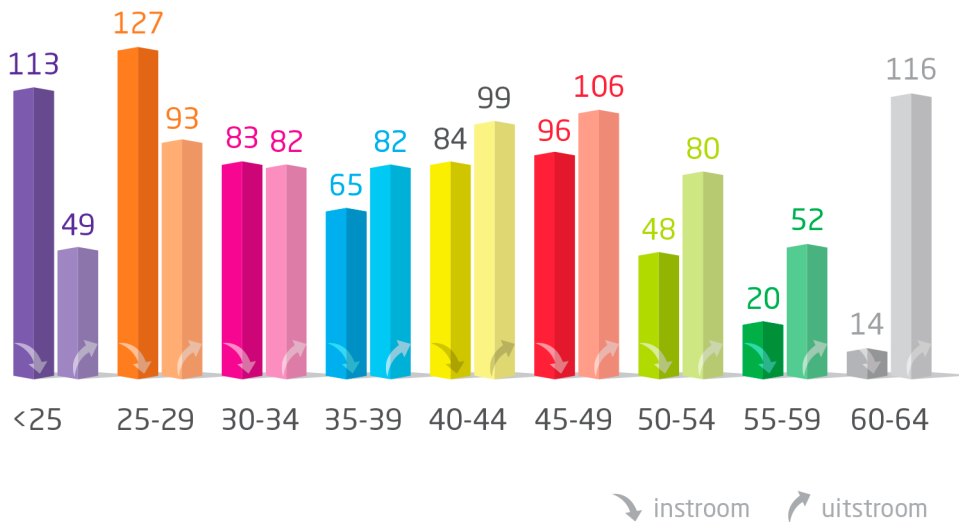
### Over vrouwen en mannen

Eind 2013 had Cofely 496 vrouwen in dienst, acht minder dan het jaar ervoor. Dit ligt in lijn met de lichte daling van het personeelsbestand. Cofely stimuleert professionele gelijkheid tussen mannen en vrouwen en zoekt gericht naar vrouwelijk talent. Zo is vorig jaar een eerste vrouwelijke Algemeen Directeur aangenomen. Lastig blijft het geringe aandeel van vrouwen op technische opleidingen. Cofely en GDF SUEZ hebben beiden de ambitie te komen tot een evenwichtiger man-vrouwverdeling in de top. GDF SUEZ ondertekende daartoe in 2012 een akkoord met Europese vakbondsfederaties.





**Instroom en uitstroom medewerkers per leeftijdsgroep**

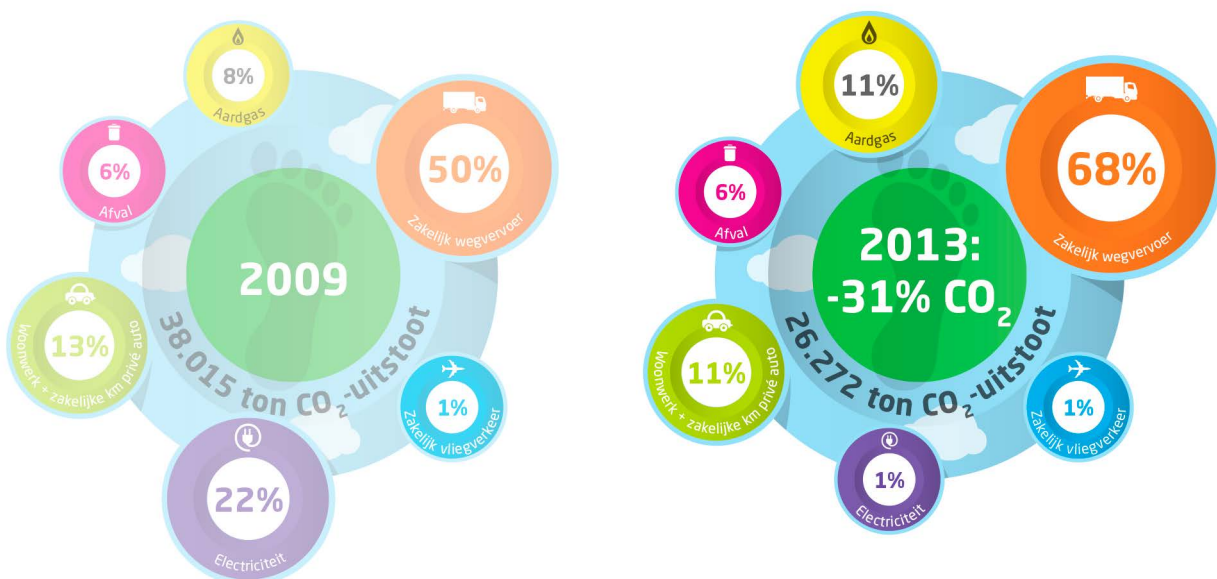


## CO<sub>2</sub>-footprint

Een belangrijke duurzame doelstelling van Cofely is om de CO<sub>2</sub>-uitstoot te reduceren. Onze CO<sub>2</sub>-footprint verminderde in 2013 met 279 ton, een daling van ruim 1% ten opzichte van 2012. De daling ten opzichte van ons referentiejaar 2009 is 31%. Het bedrijf is sinds 2009 iets kleiner geworden qua omzet en personeel: verhoudingsgewijs is er daarom sprake van 26% reductie. Onze footprint maakt zichtbaar wat onze uitstoot is wat betreft zakelijk wegvervoer, aardgas- en elektriciteitsverbruik en woon-werkverkeer.

In 2013 kreeg Cofely geen boetes opgelegd voor milieudelicten. Een doelstelling voor 2014 is dat alle bedrijfsonderdelen naar verwachting ten minste niveau 3 bereiken op de CO<sub>2</sub>-prestatieladder. Cofely zette een campagne op om te bewijzen dat duurzaam ondernemen ook economisch aantrekkelijk is voor bedrijven: The Green Quest. Met negen andere bedrijven werkte Cofely in het samenwerkingsverband Gebieden Energie Neutraal plannen uit om wijken energieneutraal te maken. Hieruit ontstond een praktijkgerichte aanpak, die nu landelijk beschikbaar komt.

Voetnoot: De uitstoot van zakelijk vervoer is volgens een nieuwe meer kritische methode berekend. Hiervoor is ook de uitstoot van 2012 herberekend.



## CO2 Prestatieladder

Gelukt: het hoogste niveau!

Cofely Energy & Infra haalde het felbegeerde certificaat op niveau 5 van de CO2-Prestatieladder. Het bedrijf bracht haar eigen energie-footprint nauwgezet in kaart en koppelde ambitieuze doelstellingen eraan: in 2020 wil het 20% minder CO2 produceren ten opzichte van 2012. Reductie van brandstofverbruik door bedrijfsmiddelen staat bovenaan vanwege het forse aandeel in de uitstoot (81%). Daarnaast gaan ze volop inzetten op minder energie- en gasverbruik door kantoren. Ook de technische installaties die Energy & Infra levert en beheert worden onder de loep genomen: hoe kunnen we die energiezuiniger maken?



## Cofely Energy Battle

Energiezuinig leven is een verslaving

Wie bespaart er thuis in acht weken tijd de meeste energie? Dat was de hamvraag van de 'Cofely Energy Battle'. In 2013 streden tien Cofely-regiotteams met elkaar. Met mooi resultaat: een totale besparing van ruim 14.700 kWh, ofwel 3100 euro. Dit bedrag doneerde Cofely aan de Bas van de Goor Foundation, een stichting die de kwaliteit van leven van mensen met diabetes wil verbeteren door sport en bewegen.

Team Cofely Zuid Nederland won in 2013. "Via een speciale energiemeter kon ik mijn eigen elektriciteitsverbruik bijhouden, online of via je smart phone", vertelt deelnemer Thomas Foppele. "Ik kwam erachter dat de warmtelampen in de terraria van mijn reptielen veel stroom verbruikten. De twee beestjes hebben nu onderdak bij een vriend gevonden. Daarnaast ontdekte ik dat gloeilampen echte energieverslinders zijn, dus nu gebruiken we alleen nog spaarlampen. De Battle heeft iets verslavends: ik zoek nog steeds naar manieren om nog zuiniger met energie in huis om te gaan."



## Duurzaam kantoor

Klaar voor de toekomst

Cofely West Industrie opende begin 2013 haar nieuwe duurzame kantoor in de Rotterdamse haven. Projectleider Gert-Jan Bremmer: "Er zitten 'eigen' duurzame oplossingen in, zoals een warmte-koudeopslag installatie, zonnecollectoren en oplaadpunten voor elektrische scooters, fietsen en auto's." De ruimtes worden gesierd door recyclebaar meubilair, dat op dito vloerbedekking staat. Uit analyse bleek wanneer en hoelang medewerkers op kantoor waren. Op basis hiervan kon het gebouwoppervlak prompt 30% kleiner worden. "Zo promoten we het digitale werken, minder papier en minder reizen." Ook medewerkers zijn positief: "Ze vinden het een fijne, flexibele ontmoetingsplek, klaar voor de toekomst."





## Bestaande bouw

### Stappen naar groen

Ook bestaande bouw is met relatief kleine ingrepen te verduurzamen. Zo werden op het dak van het Cofely-pand in Beek drie kleine windmolens geplaatst. Deze opvallende 'urban windmills' zijn bedoeld om het energieverbruik deels te verduurzamen én dienen als inspiratie voor andere pandbezitters. In Roden werden op het Cofely-pand 33 zonnepanelen gemonteerd met een verwachte jaaropbrengst van 5500 kWh. En in de fabriek in Nieuwe Pekela van Cofely Noord werd de overstap gemaakt van elektrodellassen naar CO<sub>2</sub>-laswerk. Dit beperkte de hoeveelheid fijnstof en damp aanzienlijk en bracht het energieverbruik fors terug.



## Vergroenen wagenpark

### Duurzaam op vier wielen

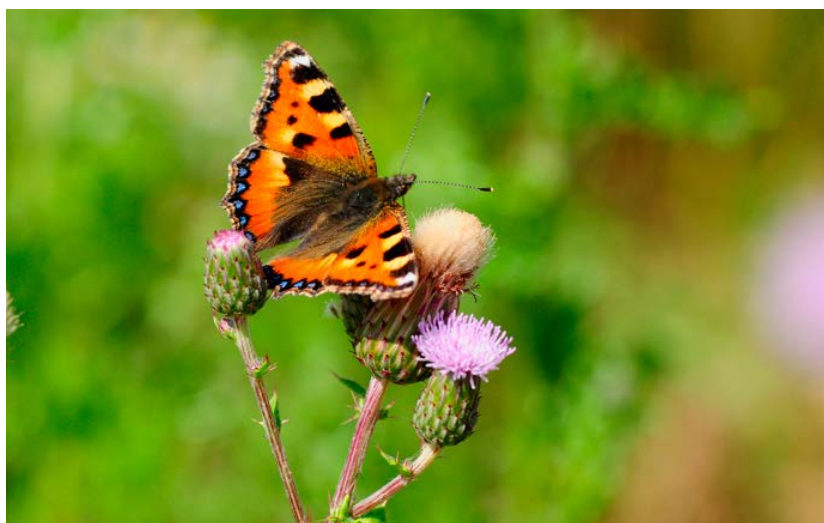
Hoe kunnen we ons wagenpark (meer dan 3300 voertuigen) vergroenen? In het nieuwe leasebeleid worden alvast geen auto's meer aangekocht boven een vastgestelde maximale CO<sub>2</sub>-uitstoot. Omdat de actieradius van elektrische auto's steeds groter wordt, zal het aandeel hybride/elektrisch vervoer de komende jaren groeien. Andere duurzame maatregelen zijn carpoolen en het incidenteel uitlenen van de leaseauto aan een collega voor zakelijk gebruik. En: wie ziet wat hij bespaart, is geneigd om bewuster te rijden. Daarom is voor elke leaseauto op een zogeheten online dashboard te zien wat het verbruik is, zowel zakelijk als privé.



## Wilde stadstuin

### Natuur naast je bureau

In je pauze door het groen dwalen of lekker buiten vergaderen? Dat kan, wist Hijmen van Twillert. Als Sustainable Business Developer van Cofely West Industrie zette hij zijn zinnen op de braakliggende grond naast het kantoorpand in Rotterdam: ideaal voor een 'wilde stadstuin'. Goed idee, vond de Cofely-directie én grondeigenaar Havenbedrijf Rotterdam. De laatste groef zelf de waterpoel uit. Op advies van de Vlinderstichting werd een zadenmengsel voor insectvriendelijke planten ingezaaid. Cofely-collega's plantten stekjes. In de lente verandert het gebied nu in een bloemenzee met vlinders, libellen en hommels: natuur naast je bureau.



## Mobiliteitsbudget

### Zien is geloven

Hoe kunnen onze medewerkers minder kilometers maken? "Eind 2012 startte Cofely West Industrie een pilot met de mobiliteitsdienst Uwaygo", vertelt Bart van Zuijlen, Manager Onderhoud, Beheer & Services bij Cofely West Industrie. "Hierin kregen 160 medewerkers met een leaseauto een persoonlijk mobiliteitsbudget. Via de speciale website en app hadden ze altijd inzicht in de gemaakte kosten én de CO2-uitstoot." Met succes: het aantal autokilometers daalde, met het mooie resultaat van 15% reductie aan CO2-uitstoot. Ook organiseerde het Cofely-kantoor in 2013 een ontbijtbijeenkomst waar zo'n zestig werkgevers discussieerden over de Rotterdamse bereikbaarheid. Hoewel de pilot is afgerond, leeft het gedachtengoed voort in het nieuwe mobiliteitsbeleid dat dit jaar voor heel Cofely wordt geïntroduceerd.





## The Green Quest

Aantonen dat bedrijven en instellingen duurzamer kunnen worden én dat dit een substantiële besparing oplevert. Dat is het doel van The Green Quest, een bijzondere samenwerking tussen Cofely en GDF SUEZ Energie Nederland, het Financiële Dagblad en BNR Nieuwsradio. Een 'Green Team' van zeven Nederlandse duurzaamheidsambassadeurs gaf in 2013 'groene' adviezen aan een drietal organisaties.

Dit team werd bijgestaan door schaduwteams van duurzaamheidsdeskundigen van Cofely en GDF SUEZ Energie Nederland: zij droegen duurzame technologische oplossingen aan. In 2013 zijn drie 'missies' uitgevoerd: St. Elisabeth Ziekenhuis in Tilburg, Arriva en het Concertgebouw Amsterdam. Alledrie zijn inmiddels aan de slag met de adviezen. Door grote interesse van andere organisaties krijgt The Green Quest een vervolg in 2014.

## Arriva

Arriva gaf het Green Team de opdracht met oplossingen te komen voor het binnen vijf jaar energie- en waterneutraal maken van de busvestiging in Leeuwarden. De vestiging dient hiermee als blauwdruk voor de overige 31 vestigingen in Nederland. Het Green Team presenteerde 10 adviezen, variërend van waterzuiveringsinstallaties tot benutting van de warmte die bussen uitstralen na een dag rijden. Ook werden zonnepanelen, zuinige verlichting, innovatieve leasecontracten en prestatie-eisen voor leveranciers genoemd. Dit traject zorgt voor een jaarlijkse besparing op energie en water van € 500.000. Bovendien wordt jaarlijks 2.300 ton aan CO<sub>2</sub>-uitstoot vermeden.



## Elisabeth Ziekenhuis, Tilburg

Het St. Elisabeth Ziekenhuis wilde het fossiele energieverbruik met 20 procent terugdringen in vijf jaar, plus de hoeveelheid niet-recyclebaar afval met 20 procent reduceren in vier jaar. Het Green Team presenteerde in totaal acht adviezen. De winst wordt onder andere geboekt door het verbeteren van apparatuur, een nieuwe koelinstallatie, energiewinning uit afval en het aanjagen van gedragsverandering. De adviezen hierover bleken goed voor een besparing van €784.000 per jaar, samen met een CO<sub>2</sub>-reductie van 33,5% en het terugdringen van niet-recyclebaar afval met 90%.



## Het Koninklijk Concertgebouw

Het Amsterdamse Concertgebouw vroeg aan het Green Team advies over het terugdringen van de CO<sub>2</sub>-uitstoot met 40% en het reduceren van food waste met 20% in vijf jaar. De adviezen van het Green Team liepen uiteen. Zo werd bewustwording van energiezuinig gedrag bij medewerkers en bezoekers genoemd. Op technisch vlak werd een optimalisatieslag over de installaties en BaOpt-ventilatie geadviseerd: een energiezuinige vorm van ventilatie voor grote concertzalen. Alle adviezen samen leiden tot 57% minder CO<sub>2</sub>-uitstoot, een reductie van voedselverspilling met minstens 20%, oplopend tot 80%, én een jaarlijkse besparing op energie van meer dan € 156.000.



THE GREEN QUEST

CONGRES

PROJECTEN



## Rediscover Congres en Debat

Succesvol ondernemen, innoveren én groene ambities waarmaken? Jazeker: ze kunnen elkaar zelfs meervoudig versterken! Door innovaties ontstaan nieuwe economieën. Deze dwingen in feite organisaties tot het creëren van nieuwe business modellen voor de toekomst. De kansen en uitdagingen hiervan stonden centraal tijdens het Rediscover Congres en Debat eind november 2013 in Den Haag. Organisatoren waren Cofely, GDF SUEZ Energie Nederland en SITA. Ruim 400 bezoekers luisterden naar topsprekers over duurzaamheid. Zoals Peter Bakker (President van de World Business Council for Sustainable Development) het formuleerde: "De situatie waarin de planeet nu verkeert gaat ons allemaal raken!"



## Buitenplaats Vaeshartelt

### Next generation hotel

Bij het beheer van een landgoed denk je niet in jaren: dan ben je bezig met de volgende generatie. Daarom is een duurzame filosofie vanzelfsprekend voor Buitenplaats Vaeshartelt: een landgoed met hotel net buiten Maastricht, dat eigendom is van een stichting.

Marianne Winthagen, Directeur Buitenplaats Vaeshartelt: "We willen zoveel mogelijk langlopende relaties met lokale leveranciers. Daarnaast willen we het landgoed verder verduurzamen. Bij de recente verbouwing van onze kamers viel de keuze op Cofely Zuid Nederland. Hun duurzame oplossingen zijn een aanwinst voor het groene beleid dat we voeren." Zo werd een waterinstallatie ontworpen die minder water verbruikt en minder stookkosten oplevert. In een volgende verbouwingsstap staat een ventilatiesysteem met warmteterugwinning gepland.

De stichting die Vaeshartelt beheert, wil op termijn het landgoed energieneutraal maken. "Een lang traject natuurlijk. Samen met Cofely kijken we naar zaken als investeringen en milieutechnische winst. Ze denken goed mee richting een duurzame toekomst. Alles wat we nu doen, gebeurt met het oog op de langere termijn."



## Cono Kaasmakers

### Groene wereldkaas uit de polder

De Beemsterpolder: een unieke plek met een uniek bedrijf: CONO Kaasmakers (van onder meer Beemsterkaas) bouwt hier de 'groenste kaasmakerij ter wereld'.

"Voor de nieuwbouw gaven we de hoofdleveranciers een duidelijke opdracht mee: geef een zo duurzaam mogelijke invulling aan onze vraag", blikt Peter Schurink, eindverantwoordelijk Projectmanager van het bouwtraject bij CONO Kaasmakers, terug. Cofely Noord en Cofely Refrigeration gingen samen met andere hoofdleveranciers (Tetra Pak en Klokslag) in gesprek. Deze krachtige bundeling van ideeën leidde tot een aantal duurzame toepassingen. "De warmte van luchtcompressoren wordt bijvoorbeeld hergebruikt om het verlaagde plafond van het pekellokaal te verwarmen, waardoor condensatie wordt voorkomen."

Een gezamenlijk idee van de leveranciers gaat een enorme verbetering opleveren qua waterverbruik. "Het water dat vrijkomt bij het maken van weipoeder maken we nu geschikt voor de schoonmaak van alle objecten. In combinatie met andere waterzuinige systemen een totale besparing van wel 75% ten opzichte van de oude kaasmakerij." Ook werd een hoog rendementsluchtbehandelingsinstallatie en dito koelinstallatie geïnstalleerd, die beiden in aanmerking kwamen voor de Energie Investeringsaftrek. "Zonder de duurzame kennis van Cofely hadden we die niet kunnen bouwen."



## Reinigingsdiensten RD4

### Reine stroom

De Reinigingsdienst Rd4 uit Heerlen zet de zon voor zich aan het werk. En niet een beetje: Cofely monteerde er maar liefst 1012 zonnepanelen op het dak. Samen vormden die meteen de grootste Limburgse zonnecentrale.

“RD4’s doelstelling voor 2020 is om de meest duurzame reinigingsdienst van Limburg te worden”, zegt Hoofd Facilitaire Dienst Eduard van Emmerik. “De zonnepanelen leveren hier een bijdrage aan.” Cofely verzorgt de komende 15 jaar ook het onderhoud en beheer van de installatie.

De panelen leveren goed werk: jaarlijks wekken ze ongeveer 210.000 kWh op, het jaarlijkse stroomverbruik van ongeveer 75 huishoudens. Daarnaast bedraagt de CO2-reductie circa 150.000 kilogram. De opgewekte stroom wordt door RD4 zelf gebruikt, eventuele overschotten worden teruggeleverd aan het net. “RD4 heeft de intentie het aantal zonnepanelen uit te breiden”, merkt Van Emmerik op. “Wellicht komen er nog eens 600 bij in de komende jaren.”



## Zeeland Seaports

### Havens vol zonnekracht

Hoe kunnen havenbedrijven in Vlissingen en Terneuzen aan de slag met zonne-energie? Met deze onderzoeksvraag zette Havenbedrijf Zeeland Seaports Cofely Zuid Nederland aan het werk. Zeeland Seaports is verantwoordelijk voor ontwikkeling, beheer, onderhoud en exploitatie van deze havens.

De onderzoeksresultaten worden gedeeld met de belangrijkste havens in België. Zij werken samen aan duurzame havenontwikkeling, ondersteund door een Europese Interreg-subsidie. Projectleider Jacco Vader van Zeeland Seaports: “Alle vijf havens: Gent, Zeebrugge, Antwerpen, Oostende en Terneuzen, voeren een onderzoek uit naar verduurzaming. Wij wilden graag de mogelijkheden voor grootschalige zonne-energie onderzoeken.” Via [www.solarports.nl](http://www.solarports.nl) kunnen bedrijven uit het havengebied snel inventariseren of hun locatie geschikt is voor zonne-energie.



## NAM

### Slim onderhoud, goed voor het milieu

Cofely Noord heeft bij NAM een groot contract voor onderhoud van het aardgas productie netwerk. Lex Spiegelaar, Contractmanager bij NAM: "Cofely verzorgt voor ons onder meer de gas detectie (Portable Gasdetectoren en ook de vaste detectoren) en het verlenen van calibratie en metering services. Bovendien verzorgen ze het onderhoud van de offgas compressors."

Deze laatste zijn het duurzame alternatief voor het affakkelen van gas. Hiermee wordt het affakkelen bij NAM nog verder verminderd. Tegelijk pakt Cofely het onderhoud ervan ook duurzaam aan. In plaats van onderhoud op vaste tijdstippen, wordt de conditie van compressoren meer en meer eerst bepaald aan de hand van trillingsmetingen. Door analyse hiervan kan afwijkend functioneren (wat duidt op schade) van de compressor worden opgespoord.

"Dit heet condition based monitoring. Afhankelijk van de resultaten wordt zo'n compressor al of niet uit elkaar gehaald. Een behoorlijke klus, zoals diverse oliën en onderdelen vervangen en het leidingsysteem gasvrij maken. Maar met deze aanpak is dat minder vaak nodig. Goed voor de veiligheid en het milieu."



## Janssen Maasbree Flowers

### Het nieuwe koelen

Onderdeel van de strijd tegen CO2-uitstoot is de uitfasering van synthetische koudemiddelen. Speciaal voor kleinere koelinstallaties ontwikkelde Cofely een rendabele duurzame koeltechniek op basis van CO2: een natuurlijk koudemiddel. Een prima groen alternatief.

In 2022 valt definitief het doek, maar nu al gaat het ene na het andere synthetische koudemiddel in de ban. Dat betekent aanpassing of vernieuwing van veel koelinstallaties. Voor Cofely Refrigeration aanleiding om het Europese platform [www.uitfaseren.nl](http://www.uitfaseren.nl) op te zetten, als vraagbaak over het thema. Maar dit Cofely-bedrijf ging ook aan de slag om een CO2-koelsysteem te ontwikkelen voor kleinere koelinstallaties, inclusief warmteterugwinning.

Dit als antwoord op de concrete vraag van chrysantenteler Janssen Maasbree Flowers. Het bedrijf was al langer bewust bezig met verduurzaming en expliciet op zoek naar duurzame koelmethoden. "Een betere oplossing dan koeling met CO2 hadden we niet kunnen vinden", vertelt mede-eigenaar Theo Dirx. Hiermee geeft hij zijn bedrijfsvoering weer een groene impuls, en dat was precies wat hij wilde. "Ook kunnen wij zo garanderen dat de bloemen hun topkwaliteit behouden tijdens het vervoer." Een essentieel punt, gezien de groeiende vraag vanuit Oost-Europa. Bijkomend pluspunt voor deze klant: Cofely verzorgde ook de hele subsidieaanvraag voor energieinvesteringaftrek.





## ABN AMRO

### Buiten brainstormen

In kantoren is weinig groen te vinden. ABN AMRO wil de natuur toch graag dichterbij haar medewerkers brengen. Op verzoek is Cofely dan ook aan de slag gegaan om het Amsterdamse kantoor aan de Zuidas letterlijk 'natuurlijker' te maken.

"Zo heeft de laatste jaren een echtpaar slechtvalken op het kantoordak gebroed. Hiervoor bouwden we een vogelkooi die strenge eisen had wat betreft constructie en veiligheid", aldus René van Weerdenburg van Cofely West Nederland. Ook werd met een hoveniersbedrijf het bestaande sedemdak bij het dakrestaurant vernieuwd.

"We zijn nu volop bezig om enkele bijenvolken een plek te geven op het dak. Het is nog even puzzelen hoe we hun onderkomen stormbestendig kunnen maken zonder dat de puntbelasting op het dak te groot wordt." Ook zijn er plannen om de weinig gebruikte binnentuin om te toveren tot vlindertuin. "Lekker buiten brainstormen met collega's in het groen, met koffie of broodje. Wie zegt daar nee tegen?"



## Energiebeheer

### Besparen zonder investeren

Een bedrijf dat zijn energiebeheer aan een Energy Service Company (ESCO) uitbesteedt, mag besparingen verwachten in de energiekosten én reductie van CO<sub>2</sub>-uitstoot. In 2013 groeide de interesse van de markt gestaag.

ESCO's zijn bedrijven die de aanleg en het onderhoud & beheer van de (klimaat-)installaties van gebouwen overnemen. Daarbij gaan ze op zoek naar mogelijke energiebesparingen zonder dat dit om voorinvesteringen vraagt. Hiervoor gebruikt Cofely de Energy Navigator, een intelligente tool voor energieanalyse die in 2013 werd geautomatiseerd.

Niek Muller, Energy Efficiency Consultant: "Door analyse met de Energy Navigator weten monteurs vooraf waar ze in het pand moeten zoeken. Het signaleren van een doorgebrande zekering of verkeerde instelling kan al een flinke besparing betekenen, zónder investering." In 2013 meldden diverse bestaande klanten (zoals ING) meerdere kantoorpanden aan voor analyse. De klantenkring werd uitgebreid met onder meer Saxion en Achmea.

Giel van Giersbergen, Manager bij Cofely Energy Solutions: "Als ESCO kunnen we bedrijven een antwoord bieden op het duurzame aspect van energieverbruik. Bovendien gaat het om shared value: het levert de opdrachtgever én de gebruiker van het pand voordeel op. Zo dragen we bij aan verduurzaming van het bedrijfsleven."



## Plasmavergasser

### Afvalverwerking 'on the spot'

In ziekenhuizen komen geïnfecteerde afvalstromen vrij. Besmetting van personen bij de verwerking ervan is een reëel gevaar. Verbranding gebeurt nu in één landelijke installatie tegen hoge kosten. Naar aanleiding van The Green Quest ontstond het idee voor een plasmavergasser.

Rob Remmers, Business Developer bij Cofely Zuid Nederland: "Hierin vindt op kleine schaal lokale afvalverwerking plaats: de installatie kan op jaarbasis ongeveer 8.000 ton slurry (mengsel van vast afval en afvalwater) verwerken." De duurzame voordelen zitten onder meer in de lokale verwerking: "Er is veel minder transport nodig. Dit vermindert het besmettingsgevaar behoorlijk. Bovendien is de installatie zelfvoorzienend in elektriciteit, maar produceert deze daarnaast ook bruikbare warmte. Met behulp van ultrafiltratie zijn we op termijn in staat om grotere volumes afvalwater te verwerken. Hiermee kan het groeiende probleem van oppervlaktewatervervuiling door medicijnresten aanzienlijk beperkt worden." Binnenkort wordt op basis van een bureaustudie duidelijk of we met een praktijkproef zullen starten. De proef moet uitwijzen of er, naast de milieuvoordelen, ook kostenbesparingen in de gezondheidszorg mogelijk zijn.



## Virtual power plant

### Virtual power plant buigt mee met wind en zon

Met de opkomst van wind en zonne-energie wordt het productiepatroon van elektriciteit minder voorspelbaar. Hoe behouden we de balans tussen vraag en aanbod op het elektriciteitsnetwerk, en daarmee de stabiliteit van het net? Door de overige energieproductie mee te laten fluctueren.

Dit kan met een virtual power plant, vertelt Roland Schneiders, Manager Automation bij Cofely Zuid Nederland. "Hierin is een flink aantal kleine productie-eenheden bij gebruikers (bijvoorbeeld noodaggregaten en warmtekrachtkoppelingen) met elkaar verbonden, die allemaal op- en afschakelbaar zijn. Samen vormen die kleine eenheden een aardige capaciteit, die heel flexibel is. Die flexibiliteit kan een kolencentrale bijvoorbeeld niet leveren."

De verzamelde productie-eenheden worden centraal met software aangestuurd vanuit de GDF SUEZ Energie Nederland-vestiging in Zwolle. De virtual power plant is een gezamenlijk initiatief van Cofely en GDF SUEZ Energie Nederland. "De virtual power plant maakt het mogelijk om hernieuwbare energie zo optimaal mogelijk in te zetten. Bovendien zullen op termijn minder 'traditionele' energiecentrales stand-by hoeven te staan voor het opvangen van fluctuaties."





## Roparun

Lopen vanuit je hart

Een buurman, een vriend, een familielid. Bijna iedereen kent wel iemand die kankerpatiënt is. Geen wonder dat veel mensen graag hun steentje willen bijdragen aan de strijd tegen kanker. In 2013 renden acht medewerkers van Cofely Zuid Nederland een recordbedrag bij elkaar in de bekende Roparun!

De Roparun is een estafettesponsorloop van ongeveer 520 kilometer van Parijs naar Rotterdam. Sinds 2011 loopt er om de twee jaar een Cofely-team mee, in afwisseling met een team van EPZ in Borssele. De acht lopers van Cofely renden beurtelings in bijna 48 uur van de Franse hoofdstad naar de Coolasingel. En het resultaat? Met maar liefst € 80.000,- bracht het Cofely-team, samen met de sponsors, een van de hoogste bedragen op van alle teams! Het totaalbedrag van de Roparun (iets meer dan 5,5 miljoen euro) is bestemd voor goede doelen die zich richten op palliatieve zorg voor mensen met kanker.



## UfD-Cofely Energy Efficiency prijs 2013

Slim idee = mooie prijs

Hoe kunnen we een lager energieverbruik en CO<sub>2</sub>-reductie realiseren en duurzame energiebronnen efficiënter benutten? Belangrijke vragen die innovatieve antwoorden nodig hebben. Het wetenschappelijk talent van masterstudenten kan hierbij helpen. Dit activeren we onder meer met de UfD-Cofely Energy Efficiency Prijs, sinds 2010 jaarlijks uitgereikt door Cofely en het Universiteitsfonds Delft.

Lourens Meijer sleepte in 2013 de hoofdprijs van € 7.500 in de wacht met zijn onderzoek over de potentie van waterkracht van alle grote rivieren ter wereld. Venugopal Prasanth won € 2.500 met een bijzonder idee voor een infrastructuur van inductieaandpunten in het asfalt van snelwegen. Dit kan elektrische auto's (via spoelen onderaan het chassis) naar behoefte van energie voorzien.

Tot slot: hoeveel elektriciteit kunnen ramen van huizen, kantoorgebouwen en kassen opwekken? Zijn onderzoek naar dergelijke 'stroomramen' (voorzien van een dunne laag materiaal dat licht opneemt en uitstraalt naar smalle zonnecellen) leverde Jan-Willem Wiegman eveneens € 2.500 op.



## Villa Pardoës

### De twinkeling in de ogen van kinderen

Een stepje scheurt langs. Erop een breed grijzend jongetje, dat overduidelijk geniet van een onbekommerde vakantie in dit sprookjesachtige vakantieverblijf. Welkom in Villa Pardoës, met eigen achteringang naar de Efteling!

“Villa Pardoës biedt een week gratis vakantie voor kinderen tussen 4 en 12 jaar met een ernstige chronische of levensbedreigende ziekte”, vertelt Bert Akkermans, Facilitair- en Vrijwilligerscoördinator. “Samen met hun gezinsleden kunnen ze hier even alles vergeten. Je ziet ze vaak tot rust komen in die week.” De 8 ruime vakantiewoningen zijn in slakkenhuisvorm gebouwd rondom een grote centrale speelruimte. In de zandbak, op de glijbaan, knutselen, verkleeden: alles kan en mag.

Villa Pardoës is afhankelijk van sponsorbedrijven, donateurs en vrijwilligers. “Elk jaar lopen we met zo’n 20 medewerkers van Cofely een zaterdag rond: we doen onderhoud aan cv-ketels, airco, verlichting, enzovoorts”, licht Albert van Breugel toe, Serviceleider bij Cofely Zuid Nederland. “Zo sponsoren we Villa Pardoës. En onze leveranciers geven gratis materiaal.”

“Het is een fantastisch gevoel iets te doen voor een groep mensen in de maatschappij die het echt zwaar heeft”, aldus Albert over de motivatie van het Cofely-team. Of, zoals Bert Akkermans het formuleert: “De twinkeling in de ogen van de kinderen, daar doe je het voor.”



## GEN CONGRES

### Het zit in onze GENen

Energieneutrale gebiedsontwikkeling? Geen groen sprookje, maar gewoon goed haalbaar. Dat laten 10 koploperbedrijven, waaronder Cofely, in het project Gebieden Energie Neutraal (GEN) zien op diverse projectlocaties. De toolkit voor andere gebieden is nu klaar!

Tien grote bedrijven uit de sectoren bouw, energie, financiële diensten en kennis werkten drie jaar samen aan hun ambities voor een integrale aanpak op gebiedsniveau. In 2013 werd voor de bestaande Apeldoornse wijk Kerschoten een routekaart opgeleverd met acties en business modellen om duurzame energie op te wekken. Hetzelfde gebeurde voor de nieuwbouwlocatie Marinevliegekamp Valkenburg in Katwijk.

Op basis hiervan hebben de koplopers de GEN Impactcase samengesteld, die werd gepresenteerd op het landelijke congres ‘Expeditie Energieneutraal’. Wat erin zit? Gebiedsplannen, businessmodellen, routeplanner, cashflowmodellen en tal van andere praktische tools. Kortom: een totaalaanpak voor gebieden met hoge energieambities. Al binnen één week kunnen ze concrete stappen zetten. Met deze koffer in de hand trekken de koplopers het land in. Missie: in 2014 nog meer locaties GEN-proof maken!

[www.gebiedenenergieneutraal.nl](http://www.gebiedenenergieneutraal.nl)



## Rural Spark

### Groene stroom voor 400 miljoen mensen

Is het mogelijk om elektriciteit te brengen naar 400 miljoen mensen op het Indiase platteland? Rural Spark denkt van wel. Sinds 2010 werkt dit jonge Brabantse bedrijfje, gerund door drie voormalige (technische) studenten, aan de opzet van decentrale energienetwerken op het platteland in Midden- en Noord-India.

“We begonnen kleinschalig”, vertelt Evan Mertens, Technisch Innovator van Rural Spark vanuit India. “Een ondernemer uit een Indiaas dorp least of koopt een pakket van Rural Spark. Dit bestaat uit een zonnepaneel, laadstation en lampen. De opgeladen lampen kan hij of zij weer verhuren aan de burens, en zo verdient hij geld.”

Cofely draagt al langer een steentje bij aan dit bijzondere project. In voorgaande jaren kreeg Rural Spark toegang tot het netwerk van Cofely en het GDF SUEZ-netwerk in India. Leo van der Linden, Serviceleider bij Cofely Zuid, raakte zo enthousiast dat hij het project voordroeg bij Rassembleurs d’Energies, het investeringsfonds van GDF SUEZ voor initiatieven in duurzame energie in ontwikkelingslanden. Met succes: eind december 2013 zette dit fonds haar handtekening voor een meerjarige investering.

“Hierdoor hopen we nu te kunnen opschalen naar honderd dorpen, met een bereik van 10.000 mensen”, merkt Evan op. “En met Cofely en Tractebel Engineering kijken we ook hoe we de energiebehoefte van de snel groeiende bevolking duurzaam kunnen aanpakken, zoals water- of windenergie.”  
Stel je voor: stroom voor 400 miljoen mensen zonder gebruik van fossiele grondstoffen. Hoe duurzaam wil je het hebben?



# GRI INDEX (LEVEL C)

GRI-inhoudsopgave	GRI	Beschrijving	
<b>Strategie en analyse</b>	1.1	Verklaring bestuursvoorzitter over relevantie duurzame ontwikkeling voor de organisatie en haar strategie	Zie 'Visie en strategie'
<b>Organisatieprofiel</b>	2.1	Naam van de organisatie	Cofely Nederland NV
	2.2	Voornaamste merken, producten en/of diensten	Zie 'Markt'
	2.3	Operationele structuur van de organisatie	Zie 'Ons verhaal'
	2.4	Locatie van het hoofdkantoor van de organisatie	Bunnik
	2.5	Het aantal landen waar de organisatie actief is	Actief in één land, Nederland. Sporadisch ondersteunen wij Nederlandse klanten of zusterorganisaties in het buitenland.
	2.6	Eigendomsstructuur en de rechtsvorm	Cofely Nederland NV is een Naamloze Vennootschap. Enige aandeelhouder is Fabricom Nederland BV. Wij zijn een 100% dochteronderneming van GDF SUEZ. Cofely onderscheidt 3 markten: industrie, utiliteit en infra.
	2.7	Afzetmarkten en soorten klanten	Zie 'Ons verhaal'
	2.8	Omvang van de verslaggevende organisatie	6.225 waarvan 6.006 fte's
		Aantal werknemers	€ 901.183.000
		Netto omzet	€ 421.780.000
	Totaal vermogen	Cofely is een projectorganisatie waardoor dit soort cijfers niet beschikbaar zijn.	
	Hoeveelheid geleverde producten of diensten	De organisatie van Cofely was stabiel in 2013. Cofely West Nederland BV voegde afdelingen samen met het oog op een eenvoudiger managementstructuur, meer synergie, betere operationele aansturing en versterking van de relatie met klanten. Cofely Energy Solutions BV werd geïntegreerd in Cofely West Nederland BV. Medio 2013 werd Cofely eigenaar van datacenter Enne Solutions BV in Roermond. De overname past in de beoogde groei van de automation-portfolio. De activiteiten van Offshore Solutions BV (maritieme toegangssystemen), voor 50 procent van Cofely Nederland NV, werden verkocht aan Ampelmann Operations BV in Delft.	
	2.9	Significante veranderingen tijdens de verslagperiode wat betreft omvang, structuur of eigendom	Geen
	2.10	Onderscheidingen die tijdens de verslagperiode werden toegekend	Geen
<b>Verslagparameters</b>	3.1	Verslagperiode	2013
	3.2	Datum van het meest recente verslag	Duurzaamheidsverslag 2012 in mei 2013
	3.3	Verslaggevingscyclus	Jaarlijks
	3.4	Contactpunt voor vragen	Hero Boonstra
	3.5	Proces van inhoudsbepaling	Zie 'Totstandkoming verslag'
	3.6	Afbakening van het verslag	Het duurzaamheidsverslag omvat de gegevens van de vennootschap en van de vennootschappen waarin de vennootschap een meerderheidsbelang heeft, of waarin de vennootschap beslissende zeggenschap in het bestuur kan uitoefenen.
	3.7	Eventuele specifieke beperkingen voor de reikwijdte of afbakening van het verslag	Colofon
	3.8	Basis voor verslaggeving over samenwerkingsverbanden, dochterondernemingen in gedeeltelijk eigendom, gehuurde faciliteiten, uitbestede activiteiten of andere entiteiten die de vergelijkbaarheid tussen verschillende verslagperiodes of verslaggevende organisaties aanzienlijk beïnvloeden	Colofon
	3.10	Uitleg over de gevolgen van eventuele herformuleringen van eerder verstrekte informatie	Colofon
	3.11	Significante veranderingen ten opzichte van vorige verslagperiodes ten aanzien van reikwijdte, afbakening of meetmethoden	Colofon
	3.12	GRI inhoudsopgave	GRI-tabel

# GRI INDEX (LEVEL C)

<b>Bestuur, verplichtingen en betrokkenheid</b>	4.1	Bestuursstructuur van de organisatie	De dagelijkse leiding is in handen van het Executive Team dat bestaat uit 6 man. CEO is Han Blokland. Daarnaast kent Cofely Nederland NV ook een Raad van Commissarissen.
	4.2	Leidinggevende functie voor voorzitter hoogste bestuurslichaam (ja/nee)	Han Blokland is Statutair Directeur en is ook CEO. Hij heeft een leidinggevende functie.
	4.3	Voor organisaties met een enkelvoudige bestuursstructuur: vermeld het aantal onafhankelijke en/of niet-leidinggevende leden van het hoogste bestuurslichaam.	Er is sprake van een meervoudige bestuursstructuur.
	4.4	Mechanismen om aanbevelingen te doen of medezeggenschap uit te oefenen	Er zijn per bedrijf ondernemingsraden en er is een centrale ondernemingsraad die vast overleg voert met de voorzitter van het hoogste bestuurslichaam.
			<p><b>Overlegvergaderingen:</b> In de regel is er 6 x per jaar overleg tussen de COR en de directie. De notulen van deze vergadering zijn openbaar en worden op het intranet gepubliceerd.</p> <p><b>Commissie SBA/VGWM</b> (Sociaal Beleid &amp; Arbeidsvoorwaarden/Veiligheid, Gezondheid, Welzijn &amp; Milieu): Deze commissie praat regelmatig met Rosemarie Bisseling, Hein Bosch en Hero Boonstra over de genoemde zaken.</p> <p><b>Financieel Economische Commissie:</b> Deze commissie praat regelmatig met Koen Beeckmans (6 à 8 x per jaar) over stand van zaken Financiën/financiële achtergronden.</p> <p><b>Begeleidingscommissie:</b> Deze commissie praat 6 à 8 x per jaar vertrouwelijk met Han Blokland, Rosemarie Bisseling en Ria Röder. Betreft meestal de procedures en afspraken rond adviseringstrajecten.</p>
	4.12	Extern ontwikkelde economische, milieugerelateerde en sociale handvesten, principes of andere initiatieven die de organisatie onderschrijft	Zie 'Visie en strategie' Zie 'Markt', 'The Green Quest' Zie 'Maatschappij', 'Gebieden Energie Neutraal' Ook ondersteund Cofely 'Leaders for Nature'
	4.14	Lijst van groepen belanghebbenden die de organisatie heeft betrokken	Er wordt geregeld overleg gevoerd met klanten, overheden, aandeelhouders en kapitaalverstrekkers, leveranciers, medewerkers en vakbonden.
	4.15	Basis voor inventarisatie en selectie van belanghebbenden die moeten worden betrokken	Met de belangrijkste stakeholdergroepen (klanten, aandeelhouders, medewerkers en leveranciers) wordt geregeld overleg gevoerd. Daarnaast wordt op specifieke thema's gericht overleg gevoerd met andere partijen of specifieke partijen binnen de stakeholders. Hierbij moet worden gedacht aan o.a. brancheorganisaties, NGO's, onderwijsinstellingen, vakbonden en andere belanghebbende groepen.  We hebben de stakeholders ingedeeld naar gelang het belang wat ze bij onze organisatie hebben en de invloed die ze op onze organisatie uitoefenen.  Vervolgens hebben we ze ingedeeld in vier categorieën: dialoog aangaan, tevreden stellen, informeren en monitoren.  Onze focus ligt op de groep die we willen betrekken, te weten: klanten, medewerkers en leveranciers. Met hen zoeken we de actieve interactie op.  De andere categorieën informeren we vooral via dit verslag en direct daar waar er contacten zijn.

# GRI INDEX (LEVEL C)

<b>Economische aspecten</b>	EC 5	Spreiding in de verhouding tussen het standaard aanvangssalaris en het lokale minimumloon op belangrijke bedrijfslocaties	ca. 130%
	EC6	Beleid, methoden en deel van uitgaven betreffende lokaal gevestigde leveranciers op belangrijke bedrijfslocaties.	Cofely Nederland is een hoofdzakelijk in Nederland opererend bedrijf. Er wordt geen specifiek beleid gevoerd op het lokaal sourcen van diensten of materialen binnen Nederland. Wel wordt er volop gebruik gemaakt van lokaal personeel en lokale diensten.
	EC7	Procedures voor lokale personeelswerving	Cofely Nederland is een Nederlandse activiteit van GDF SUEZ. Binnen Nederland wordt er geen verdere regionalisering gehanteerd. Het topmanagement is hoofdzakelijk van Nederlandse nationaliteit.
<b>Milieuaspecten</b>	EN3	Direct energieverbruik door primaire energiebron	Zie 'CO2-footprint'
	EN4	Indirect energieverbruik door primaire energiebron	Zie 'CO2-footprint'
	EN5	Energie die bespaard is door besparingen en efficiëntieverbeteringen	Zie 'CO2-footprint'
	EN6	Initiatieven ten behoeve van energie-efficiëntie of op duurzame energie gebaseerde producten/diensten	Zie 'Milieu' Zie 'Markt'
	EN7	Initiatieven ter verlaging van het indirecte energieverbruik en reeds gerealiseerde verlaging	Zie 'CO2-footprint'
	EN16	Totale directe en indirecte emissie van broeikasgassen naar gewicht	Zie 'CO2-footprint'
	EN17	Andere relevante indirecte emissie van broeikasgassen naar gewicht	Zie 'CO2-footprint'
	EN18	Initiatieven ter verlaging van de emissie van broeikasgassen en gerealiseerde verlagingen	Zie 'CO2-footprint'
	EN28	Monetaire waarde van significante boetes en totaal aantal niet-monetaire sancties wegens het niet naleven van milieuwet en regelgeving	Er zijn in 2013 geen significante boetes toegekend aan Cofely Nederland NV.
	<b>Arbeidsomstandigheden en indicatoren voor volwaardig werk</b>	LA1	Totale personeelsbestand naar type werk, arbeidsovereenkomst en regio
LA2		Totaal aantal en snelheid van personeelsverloop, inclusief ingehuurde werknemers	Zie 'Opleiding en diversiteit'
LA4		Percentage medewerkers dat onder een collectieve arbeidsovereenkomst valt	100% van alle reguliere functies valt onder een collectieve arbeidsovereenkomst. Van het hoger kader is 90% CAO-volgend en de resterende groep heeft een individuele arbeidsovereenkomst (top-management).
LA5		Minimale opzegtermijn(en)	Minimaal 1 maand conform wet- en regelgeving
LA6		Percentage van het personeelsbestand in arbocommissies	100%. Alle werknemers worden gerepresenteerd in arbocommissies door de aan de ondernemingsraden gekoppelde VGWM-commissies.
LA7		Letsel-, beroepsziekte-, uitvaldagen- en verzuimcijfers en het aantal werkgerelateerde sterfgevallen per regio en per sekse	Zie 'Veiligheid'
LA10		Gemiddeld aantal uren dat een werknemer besteedt aan opleidingen, onderverdeeld naar werknemerscategorie en sekse	Zie 'Opleiding en diversiteit' Cofely heeft deze cijfers niet beschikbaar onderverdeeld naar werknemerscategorie en sekse.
LA11		Programma's voor competentie management en levenslang leren die de blijvende inzetbaarheid van medewerkers garanderen en hen helpen bij het afronden van hun loopbaan	Zie 'Opleiding en diversiteit'
LA13	Samenstelling van bestuurslichamen	Zie 'Diversiteitsbeleid'	



## Colofon

Cofely wil duurzaamheid zichtbaarder en voelbaarder maken. Met dit Duurzaamheidsverslag 2013 dragen we daaraan bij. Aansluitend bij de wens van de organisatie om zichtbaar te maken wat de bijdrage is die wij leveren aan duurzaamheid, rapporteert Cofely sinds 2011 jaarlijks over haar duurzame doelstellingen en ambities.

De informatie in dit Duurzaamheidsverslag 2013 behandelt de periode 1 januari 2013 tot en met 31 december 2013. Het vorige Duurzaamheidsverslag 2012 werd gepubliceerd in mei 2013. Voornaamste doel van dit verslag is inzicht geven aan stakeholders. Er is gebruikgemaakt van bekende inzichten, rekening houdend met zaken die we ook voor de toekomst belangrijk vinden.

Uitleg over de gevolgen van eventuele herformuleringen van eerder verstrekte informatie of significante veranderingen ten opzichte van vorige verslagperiodes over reikwijdte, afbakening of meetmethoden zijn waar relevant opgenomen in de tekst.

### Contact

Heeft u nog vragen of opmerkingen naar aanleiding van dit duurzaamheidsverslag. Neem dan contact op met Hero Boonstra, Corporate Manager Health, Safety en Environment via het contactformulier op onze website, of bel +31 (0)30 65 69 400.